

FR FICHE TECHNIQUE

EN TECHNICAL SHEET



FR PACK VERSO VF ASYN BO - FIX. GUIDE T OU SOL PLAFOND

EN PACK VERSO CONTROLLER INVERTER ASYN OL - FIXING T GUIDE OR FLOOR-CEILING



AMPV...

FONCTION

VERSO est une armoire électronique dédiée à l'ascenseur. Elle intègre toutes les fonctions des armoires de manœuvre et gère en interaction toutes les informations de l'ascenseur.

INFORMATIONS COMPLÉMENTAIRES

Directives et Normes	<ul style="list-style-type: none"> conforme à : Directive CEM 2014/30/EU, Directive européenne ascenseurs EN 81-20
Caractéristiques techniques	<p>VERSO Armoire de manœuvre + pendentif :</p> <ul style="list-style-type: none"> 1 armoire de manœuvre : à paramétrer soi-même 1 variateur de fréquence G6 asynchrone, boucle ouverte, 16,5 A - 7,5 kW ou 24.0 A - 11.0 kW 1 Pendentif 16x0,75 mm², 4G1 mm², 3 x quarte phonie L 35, 45 ou 55 m 1 Etiquette - instructions de sécurité Boîtier de rappel, précâblé 2 m avec connectiques CM5 et CM7 Fiche d'instruction Manoeuvre de rappel <p>Raccordement Boite à boutons 10 niveaux max. :</p> <ul style="list-style-type: none"> 1 boîtier multiplexage SIMÉO 3 câbles avec connecteur 2 points (L 80 cm) pour Haut Parleur, surcharge et éclairage secours 14 câbles avec connecteurs 4 points (L 80 cm) pour boutons envoi cabine, ouverture, fermeture, alarme et téléalarme 3 nappes 10 points (L 65 cm) pour liaison SIMÉO et afficheur 1 nappe 26 points (L 3 m) pour la liaison avec la boîte toit de cabine <p>Boîtier toit de cabine :</p> <ul style="list-style-type: none"> 1 boîtier toit de cabine avec prise de courant 230 V - 16A type E Sachet connecteurs et shunts Pays avec prise type E: France, Belgique, République Tchèque,... <p>COPTER 3 - Sélection fixation sur guide T ou sol-plafond :</p> <ul style="list-style-type: none"> 1 capteur optronique de sécurité à 6 faisceaux précâblé (2 m) avec connecteurs 1 support capteur 11 obturateurs 1 système de fixation sur guide T ou sol-plafond 1 bande perforée de sélection L 27 ou 35 m
Conditions d'utilisation	<ul style="list-style-type: none"> Vitesse maximum : 1,6 m/s compatible avec motorisation asynchrone sans contrôle de survitesse ou hydraulique Ne sont pas inclus la canalisation palière, les dérives et les connecteurs.
Produits complémentaires	<ul style="list-style-type: none"> Si opérateur de porte TRI sans interfaçage, ces 3 produits sont à rajouter : <ul style="list-style-type: none"> - carte porte tri (AMQV90000001-G) - pendentif 12G0,75 mm² L 35, 45 or 55 m (CNPV110035-G, CNPV110045-G or CNPV110055-G) - boîtier porte tri (CNCF190001)

MAINTENANCE /ENTRETIEN

Avant tous travaux d'installation ou de câblage, il est impératif de mettre l'installation hors tension et faire une consignation électrique. Les travaux ne sont autorisés qu'après extinction totale du variateur.

Contrôler qu'aucun liquide et/ou vapeur ne pénètre dans l'appareil.

Un fonctionnement sain et sûr du variateur de fréquence ne peut être obtenu que par respect des recommandations de câblage ci-dessous. Le non-respect de l'un des points peut générer, dans certains cas, des défauts de fonctionnement ou la destruction :

- Observation de la tension du secteur.
- Ne pas intervertir les câbles réseau et moteur.
- Câble de commande et de puissance disposés séparément (> 15 cm).
- Pour la commande des entrées logiques/analogiques, n'utiliser exclusivement que des éléments de commutation destinés aux tensions faibles.
- Mise à la terre des carcasses moteur et variateur. Raccorder le blindage des câbles moteur à chaque extrémité avec une grande surface de contact.
- L'armoire ou l'installation doit être raccordée à la terre principale.

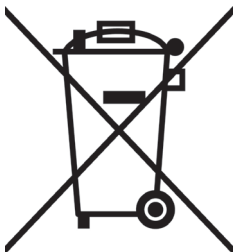
Si malgré le respect des consignes de raccordements et d'utilisation, une défaillance fonctionnelle ou défaut au niveau du variateur de fréquences devait survenir, des états d'exécution indéfinis peuvent apparaître. Le déclenchement de fonctions préventives au niveau du logiciel telles que la fonction interrupteur de fin course, la commutation adéquate d'un frein ou les réactions correctes face aux contraintes des valeurs de consigne ne sont plus assurées.

- Nettoyer à l'aspirateur (préconisé) les orifices du bloc VF (suivant ambiance).
- Vérifier le serrage des bornes (1 fois par an).
- Maintenir le coffret fermé.

Une modification des câblages internes de l'armoire non conforme aux schémas fournis entraîne la nullité de la garantie ainsi que le dégagement de la responsabilité d'OCTÉ.

La lecture du manuel d'instruction est indispensable, il décrit les modalités de dépannage ainsi que les procédures d'accès cuvette et toit de cabine.

TRAITEMENT EN FIN DE VIE



Pour limiter l'impact environnemental de notre armoire sur l'environnement, nous vous recommandons lors du démontage de celle-ci de séparer les cartes électroniques, le variateur et la batterie. La batterie contenant du plomb (métal toxique) et de l'acide, elle doit être apportée dans un centre de récupération et de traitement des déchets dangereux. Les cartes électroniques et le variateur doivent être dirigées dans un centre de récupération et de traitement des déchets DEEE (Déchets d'Équipements Électriques et Électroniques). Les autres éléments constitutifs de l'armoire ne nécessitent aucune précaution particulière de dépollution. Ils peuvent être soit broyés ou démontés afin de valoriser les différents matériaux constitutifs. Le potentiel de recyclage est supérieur à plus de 80 %. Ce pourcentage comprend les matériaux métalliques conformes RoHS et les matières plastiques marquées.

FUNCTION

VERSO is an electronic controller dedicated to lift. It integrates all the functions of the operating controllers and manages interaction all lift's information.

ADDITIONAL INFORMATION

Directives and Standards	<ul style="list-style-type: none"> • in conformity with: EMC Directive 2014/30/EU, European directive on lifts EN 81-20
Technical characteristics	<p>VERSO Controller + travelling cable:</p> <ul style="list-style-type: none"> • 1 controller: to configure yourself • 1 asynchronous G6 frequency inverter, open loop, 16.5 A -7.5 kW or 24.0 A - 11 kW • 1 travelling cable 16x0.75 mm², 4G1 mm², 3 x quadphone L 35, 45 or 55 m • 1 Label - safety instructions • 1 Monitoring box, pre-wired 2 m with CM5 and CM7 connectors • Instruction sheet recall maneuver • Fixing accessories <p>COP connection 10 levels max. :</p> <ul style="list-style-type: none"> • 1 SIMEO multiplexing box • 3 cables with 2-point connector (L 80 cm) for loudspeaker, overload and emergency lighting • 14 cables with 4-point connectors (L 80 cm) for car sending, opening, closing, alarm and remote alarm buttons • 3 10-point cables (L 65 cm) for SIMÉO connection and display • 1 26-point cable (L 3 m) for the connection with the car roof box <p>Car roof box:</p> <ul style="list-style-type: none"> • Car roof electronic board + 230V - 16A type E power outlet • Bag of connectors and shunts • Fixing accessories • Countries with type E plug: France, Belgium, Czech Republic,... <p>COPTER 3 - Selection T guide ou floor-ceiling fastening:</p> <ul style="list-style-type: none"> • Pre-wired 6-beam optronic safety sensor with connectors (2 m) • 11 shutters • 1 fixing system on floor-ceiling or T guide fastening • 1 perforated selection strip L 27 ou 35 m • 1 sensor support
Conditions d'utilisation	<ul style="list-style-type: none"> • Maximum speed: 1.6 m/s • compatible with asynchronous motorization without overspeed or hydraulic management • Landing cable, drifts and connectors are not included.
Produits complémentaires	<ul style="list-style-type: none"> • If TRI door operator without interfacing, these 3 products must be added: <ul style="list-style-type: none"> - TRI card (AMQV90000001-G) - traveling cable 12G0.75 mm² L 35, 45 or 55 m (CNPV110035-G, CNPV110045-G or CNPV110055-G) - TRI box (CNCF190001)

8. MAINTENANCE/SERVICING

Before doing any installation or cabling work, you must shut down the installation and do an electrical lockout. Work is only authorized after compliance shutdown of the inverter.

Check that no liquid and / or steam penetrates into the equipment.

Sure and safe operation of the frequency inverter can only be achieved by complying with the following cabling recommendations. Non-compliance with any one of the points can, in certain cases, cause operating faults or destruction:

- Compliance with the mains voltage.
- Do not work on the mains and motor ropes.
- Control and power cables removed separately (> 15cm).
- For controlling logical/analog inputs, only use switching components intended for extra low voltage.
- Earthing of the motor and inverter casings. Connect the motor cable shielding at each end with a large contact area.
- The controller or installation must be connected to the main earth.

If despite compliance with the connection and use instructions, a functional failure or fault at the frequency inverter should arise, undefined execution states may appear. The tripping of preventive functions in the program such as the limit switch function, the adequate switching of a brake or the correct reactions faced with constraints of the set point values are no longer ensured.

- Use a vacuum cleaner (recommended) to clean the openings of the RF unit (according to surroundings).
- Check tightness of the terminals (once a year).
- Keep the controller closed.

A modification of the internal cabling of the controller that does not conform to the diagram provided will void the warranty and release the liability of OCTÉ.

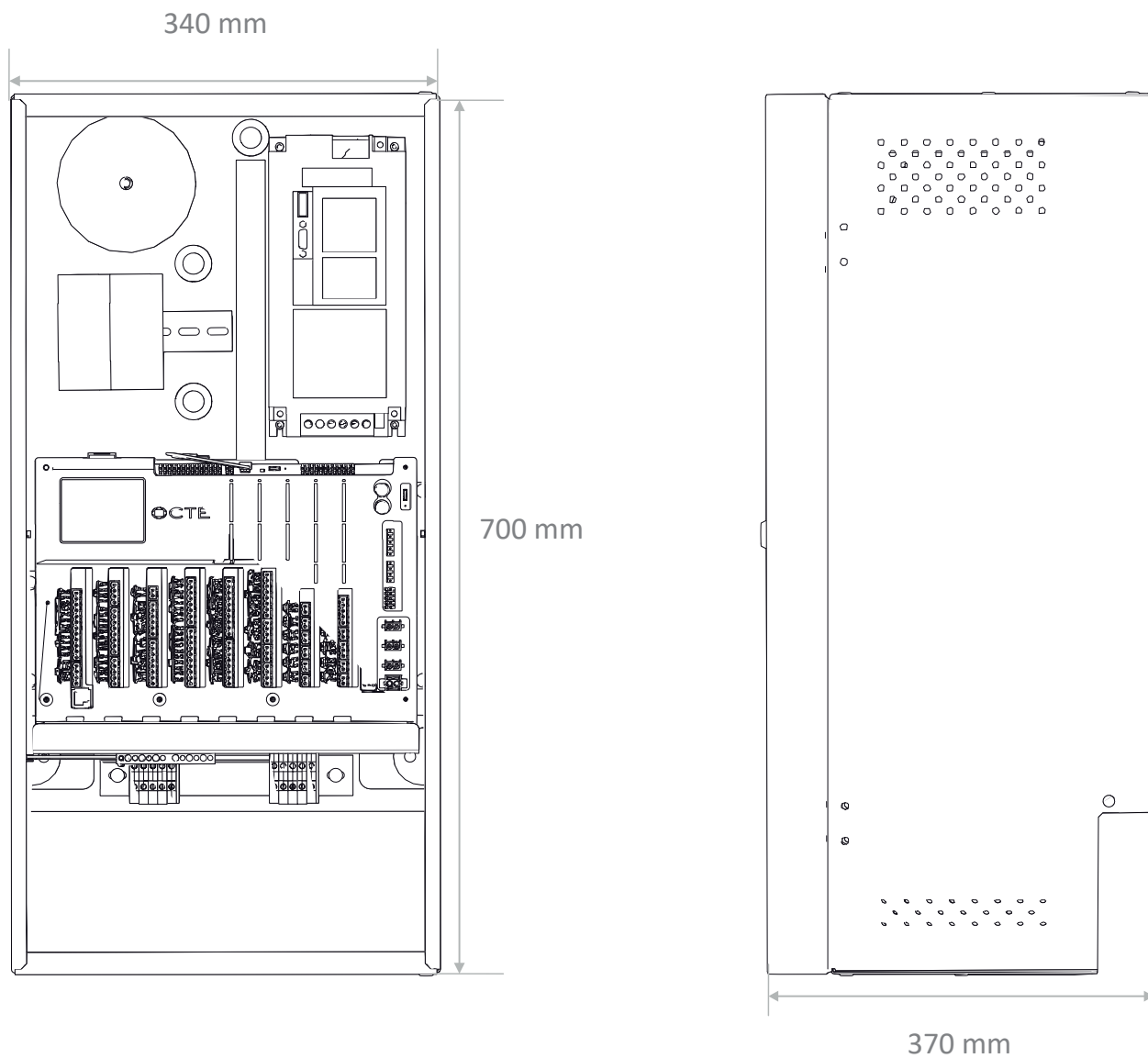
9. PROCESSING END OF LIFE



To limit the environmental impact of our controller on the environment, we recommend that when removing the controller, separate the electronic boards, the inverter and the battery. The battery containing lead (toxic metal) and acid, it must be brought to a center for recovery and treatment of hazardous waste. Electronic boards and inverters must be routed to a waste recovery and treatment center WEEE (Waste Electrical and Electronic Equipment). The other components of the controller do not require any particular precaution of depollution. They can be either crushed or dismantled in order to enhance the different constituent materials. The recycling potential is over 80%. This percentage includes RoHS compliant metallic materials and labeled plastics.

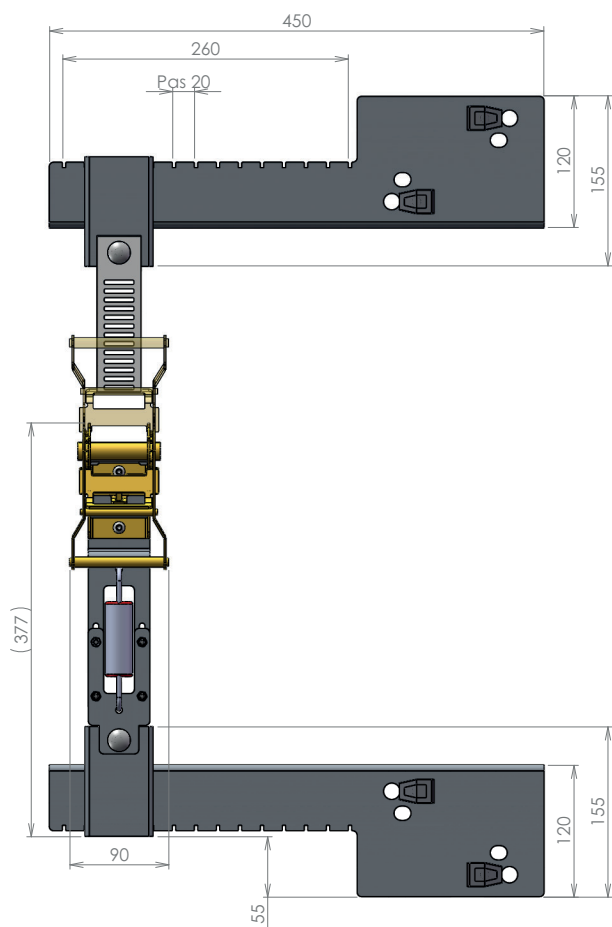
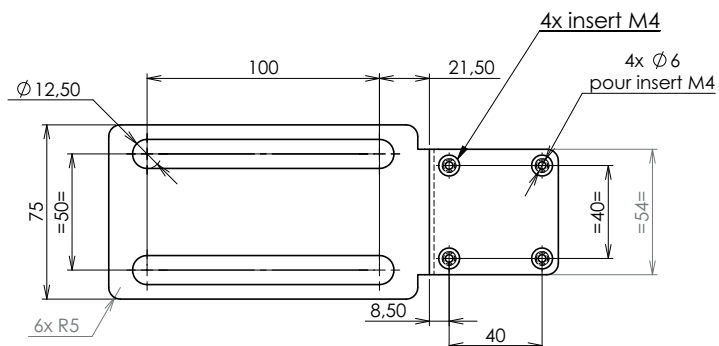
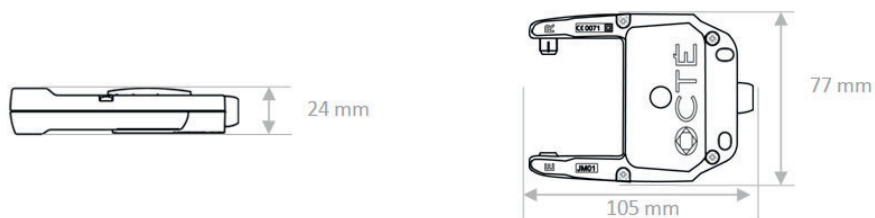
DIMENSIONS / SIZES / TECHNISCHE DATEN / ROZMĚRY

Armoire VERSO / VERSO Controller

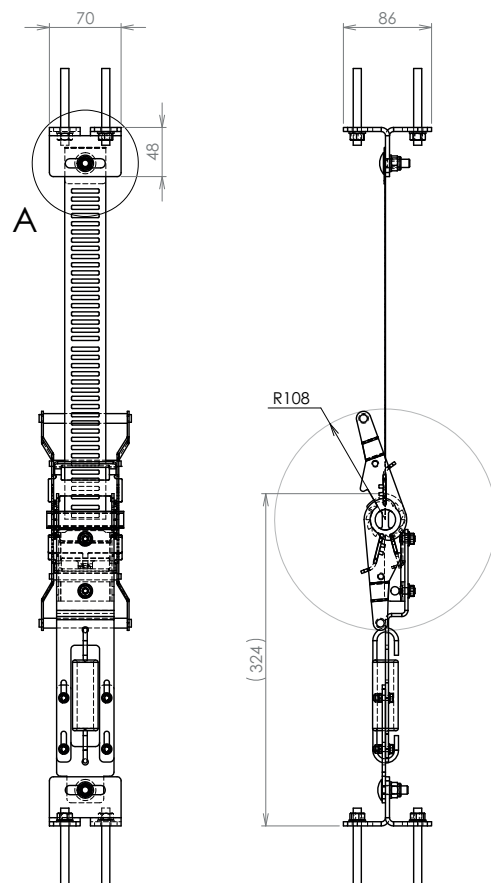


DIMENSIONS / SIZES / TECHNISCHE DATEN / ROZMĚRY

COPTER 3



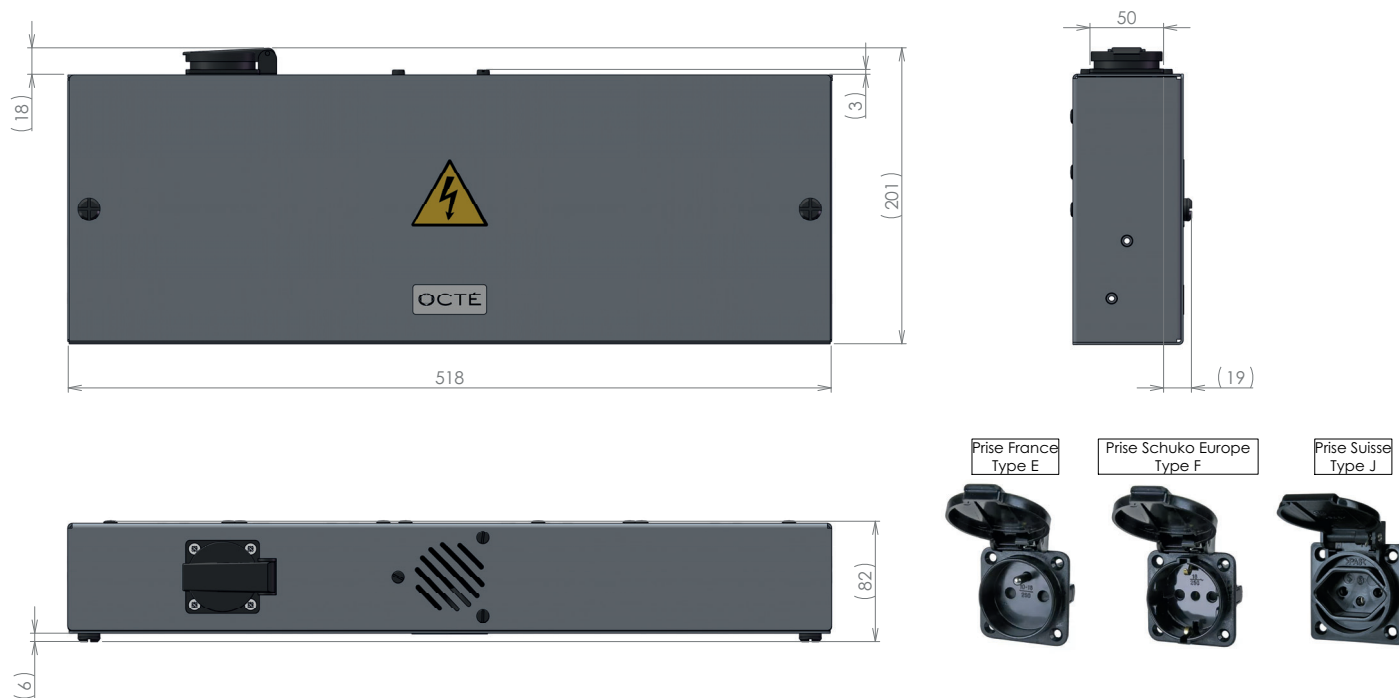
Fixation guide T / T guide fastening



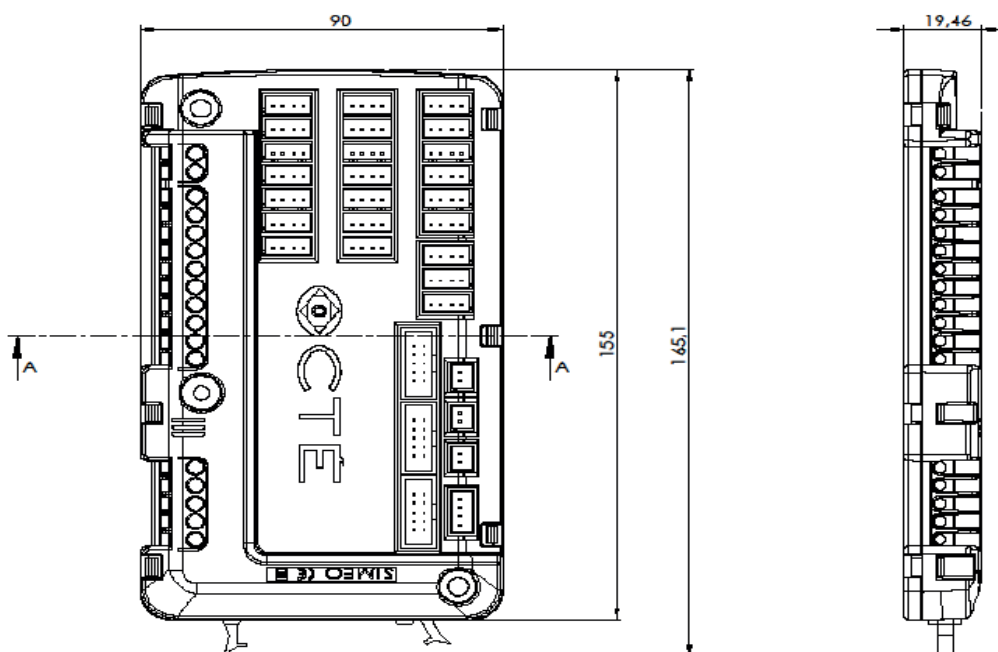
Fixation gaine / Shaft fastening

DIMENSIONS / SIZES / TECHNISCHE DATEN / ROZMĚRY

Boitier toit de cabine / Car roof box



SIMEO boîte à boutons - SIMEO Car operating panel





Lift Equipment

www.octe.eu

Z.I. de Saint Arnoult - Route de Brezolles - 28170 Châteauneuf en Thymerais - FRANCE

 +33 (0) 9 69 32 22 57